

Zarządzenie Nr 18.

Generalnego Dyrektora Dróg Krajowych i Autostrad

z dnia 3 kwietnia 2013 r.

w sprawie ustalenia systemu referencyjnego dla dróg krajowych

Na podstawie § 4 ust. 2 pkt 1 załącznika Nr 1 do zarządzenia Nr 16 Generalnego Dyrektora Dróg Krajowych i Autostrad z dnia 16 czerwca 2008 r. w sprawie nadania Regulaminu Organizacyjnego Generalnej Dyrekcji Dróg Krajowych i Autostrad (z późn. zm.)¹⁾, zarządza się, co następuje:

§ 1.

W Generalnej Dyrekcji Dróg Krajowych i Autostrad, zwanej dalej „GDDKiA” ustala się zasady związane z zakładaniem, utrzymaniem i aktualizowaniem systemu referencyjnego dla dróg krajowych, dotyczące w szczególności:

- 1) lokalizacji punktów referencyjnych;
- 2) numeracji punktów i odcinków referencyjnych;
- 3) oznaczania punktów referencyjnych w terenie.

§ 2.

Ilekcóż w zarządzeniu jest mowa o:

- 1) punkcie referencyjnym – należy przez to rozumieć charakterystyczny punkt sieci drogowej, o którym mowa w § 3, przyjęty jako punkt odniesienia dla lokalizowania informacji o drodze;
- 2) odcinku referencyjnym – należy przez to rozumieć odcinek drogi krajowej, zlokalizowany pomiędzy jej dwoma kolejnymi punktami referencyjnymi, dla którego określony jest punkt początkowy i końcowy oraz jego długość;
- 3) systemie referencyjnym – należy przez to rozumieć zbiór pomierzonych pod względem długości odcinków referencyjnych, których początki i końce stanowią punkty referencyjne, tworzący sieć drogową;
- 4) słupku referencyjnym – należy przez to rozumieć słupek, będący „świadkiem” punktu referencyjnego w terenie, zlokalizowany w pobliżu punktu referencyjnego i oznaczony jego kodem;
- 5) tabliczce oznakowania pionowego punktu referencyjnego – należy przez to rozumieć znak pionowy zawierający kod punktu referencyjnego, umieszczony zgodnie z wymaganiami niniejszego zarządzenia.

¹⁾ Zmiany Regulaminu Organizacyjnego zostały wprowadzone zarządzeniami Generalnego Dyrektora Dróg Krajowych i Autostrad: Nr 9 z dnia 31 marca 2009 r., Nr 15 z dnia 28 kwietnia 2009 r., Nr 21 z dnia 1 czerwca 2009 r., Nr 26 z dnia 20 kwietnia 2010 r., Nr 60 z dnia 17 czerwca 2010 r., Nr 68 z dnia 30 czerwca 2010 r., Nr 95 z dnia 28 października 2010 r., Nr 100 z dnia 12 listopada 2010 r., Nr 118 z dnia 30 grudnia 2010 r., Nr 13 z dnia 28 lutego 2011 r., Nr 24 z dnia 1 kwietnia 2011 r., Nr 38 z dnia 21 czerwca 2011 r., Nr 69 z dnia 22 listopada 2011 r., Nr 2 z dnia 05 stycznia 2012 r., Nr 8 z dnia 29 lutego 2012 r., Nr 20 z dnia 28 czerwca 2012 r., Nr 28 z dnia 24 sierpnia 2012 r. oraz Nr 6 z dnia 24 stycznia 2013 r.

§ 3.

1. Jako punkty referencyjne dla systemu referencyjnego należy przyjmować charakterystyczne punkty sieci drogowej, zlokalizowane na osi drogi, w szczególności w miejscu:
 - 1) przecięcia osi dróg na ich skrzyżowaniach jedno lub wielopoziomowych lub przecięcia osi drogi z osią jezdni drogi prowadzącej ruch okrężny w obrębie ronda;
 - 2) przecięcia osi drogi z granicą jednostki podziału administracyjnego;
 - 3) zmiany właściwości zarządcy drogi;
 - 4) zmiany przekroju drogi z jedno na wielojezdniowy lub odwrotnie;
 - 5) początku lub końca obiektu mostowego;
 - 6) skrzyżowań z liniami kolejowymi;
 - 7) innego punktu charakterystycznego.
2. Punkty referencyjne dla systemu referencyjnego, należy obligatoryjnie lokalizować:
 - 1) na początku i końcu drogi;
 - 2) na skrzyżowaniach dróg krajowych;
 - 3) w miejscu zmiany właściwości zarządcy drogi;
 - 4) w miejscu zmiany przekroju drogi z jedno na wielojezdniowy lub odwrotnie.
3. Punkty referencyjne należy lokalizować na sieci dróg krajowych w odległości między nimi nie przekraczającej 5 km.
4. Punkty referencyjne wymagają trwałego zlokalizowania na drodze, przy pomocy stosowanych w geodezji gwoździ z napisem „punkt pomiarowy”.
5. Dopuszcza się możliwość nie wyznaczenia na drodze punktów referencyjnych, w szczególności w przypadku:
 - 1) braku możliwości ich wyznaczenia ze względu na trudne warunki terenowe;
 - 2) ograniczonej dostępności terenu (granica państwa);
 - 3) dużej liczby występowania na określonym terenie punktów referencyjnych.
6. Dla każdego punktu referencyjnego należy określić:
 - 1) kod (np. P0970.00);
 - 2) współrzędne geograficzne w układzie WGS84;
 - 3) współrzędne geodezyjne w układzie PUWG 2000; dopuszcza się określenie współrzędnych geodezyjnych także w układzie PUWG 1992;
 - 4) krótki opis miejsca lokalizacji punktu na drodze;
 - 5) opis topograficzny;
 - 6) kilometraż.
7. Dopuszcza się wykonanie i przechowywanie dokumentacji fotograficznej rejestrującej okolicę lokalizacji punktu referencyjnego.

§ 4.

1. Dla punktów referencyjnych, dla których jest to możliwe, należy stosować słupki referencyjne zgodnie ze wzorem określonym w załączniku nr 1 do zarządzenia.
2. Słupki referencyjne powinny być umieszczane w taki sposób, aby rzut prostopadły słupka na oś drogi był w punkcie referencyjnym.

§ 5.

1. Punktom referencyjnym nadaje się ośmioznakowe kody, złożone z:
 - 1) dużej litery;
 - 2) siedmiu znaków – numer kolejnego punktu referencyjnego w danym Oddziale GDDKiA (uzupełnionego w razie potrzeby, na początku zerami do czterech znaków), kropki i dwóch cyfr, np. P0990.70.
2. Kody punktów referencyjnych, o których mowa w ust. 1, są niepowtarzalne dla całego systemu referencyjnego.
3. Lokalizacja punktów referencyjnych, powinna być oznaczona na drodze słupkiem referencyjnym oraz oznakowaniem poziomym zgodnie z wymaganiami określonymi § 6. Jeżeli na określonym terenie nie można umieścić słupka referencyjnego, dopuszcza się zastosowanie w jego miejsce oznakowania pionowego, spełniającego wymagania określone przepisami o ruchu drogowym.

§ 6.

1. Oznakowanie poziome, o którym mowa w § 5 ust. 3, powinno być wykonane w miejscu wbicia gwoźdźcia geodezyjnego, o którym mowa w § 3 ust. 4, na jezdni, dwoma współśrodkowymi kołami – koło o kolorze żółtym o średnicy 20 cm i koło o kolorze czarnym o średnicy 7 cm zgodnie ze wzorem określonym w załączniku nr 2 do zarządzenia.
2. Oznakowanie poziome nakleja się na osi drogi, a dla odcinków dróg dwujezdniowych lub w przypadkach, gdy oś drogi nie przebiega po jezdni – na osi lub osiach jezdni w miejscu, którego rzut prostopadły na oś drogi, przypada w punkcie referencyjnym.
3. Na skrzyżowaniach dwupoziomowych dróg krajowych, punkt referencyjny oznacza się na jezdniach obu dróg.
4. Oznaczenie punktu referencyjnego, w przypadku jego zniszczenia, należy wykonać na podstawie opisu topograficznego, dokładnie w tej samej lokalizacji, jak była wcześniej, nie później niż:
 - 1) do końca maja danego roku w przypadku stwierdzonych zniszczeń po sezonie zimowym;
 - 2) w terminie do 2 tygodni od dnia stwierdzenia zniszczenia poza sezonem zimowym.

§ 7.

1. Przy zastosowaniu oznakowania pionowego punktu referencyjnego, należy je umieścić po obu stronach drogi krajowej, a w przypadku skrzyżowania

- odrębnie dla każdego kierunku ruchu każdej z dróg krajowych, na której występuje punkt referencyjny.
2. Tabliczka oznakowania pionowego punktu referencyjnego, nie może kolidować z istniejącym oznakowaniem pionowym dróg, w szczególności zasłaniać znaków i sygnałów drogowych lub odwracać uwagę kierującego pojazdem od oznakowania pionowego drogi.
 3. Tabliczka oznakowania pionowego punktu referencyjnego powinna być umieszczona w miarę możliwości tak, aby jej rzut prostopadły na oś drogi, pokrywał się z punktem referencyjnym. Na skrzyżowaniach oznakowanie powinno być umieszczone na każdym wlocie drogi krajowej.
 4. W przypadku braku możliwości umieszczenia oznakowania w sposób określony w ust. 3, tabliczkę należy umieścić jak najbliżej lokalizacji punktu referencyjnego.
 5. Tabliczkę oznakowania pionowego punktu referencyjnego należy umocować na oddzielnym słupku w taki sposób, aby był widoczny dla kierującego pojazdem.
 6. W szczególnych przypadkach lokalizację tabliczki oznakowania pionowego punktu referencyjnego, należy uzgodnić z osobą odpowiedzialną za utrzymanie systemu referencyjnego, w danym Oddziale GDDKiA.
 7. Tabliczki oznakowania pionowego punktu referencyjnego powinny spełniać wymagania określone w załączniku Nr 3 do zarządzenia.

§ 8.

Określenie współrzędnych geograficznych i geodezyjnych punktu referencyjnego, należy przeprowadzić na zasadach określonych w przepisach wydanych przez właściwe organy w sprawach geodezji i kartografii, z dokładnością do 1 m.

§ 9.

1. Dla każdego punktu referencyjnego należy wykonać opis topograficzny, na karcie formatu A4, zgodnie ze wzorem określonym w załączniku Nr 4 do zarządzenia.
2. Opis topograficzny zawiera w szczególności:
 - 1) rysunek pomocniczy przebiegu dróg na skrzyżowaniu z opisem ich numerów, numerów jezdni i kierunków narastania kilometrażu oraz nazwy ulic;
 - 2) kod punktu referencyjnego;
 - 3) współrzędne geograficzne i geodezyjne;
 - 4) numery dróg krajowych i dróg pozostałych;
 - 5) miejsce lokalizacji punktu referencyjnego;
 - 6) domiary do punktów stałych w terenie;
 - 7) lokalizację oznaczenia punktu referencyjnego oraz słupka referencyjnego;
 - 8) osie dróg;
 - 9) kierunek północy;
 - 10) nazwisko autora opisu i datę jego wykonania;

11) nazwę powiatu, gminy i miejscowości.

§ 10.

1. Dla każdego odcinka referencyjnego należy określić:
 - 1) kody punktów: początkowego i końcowego;
 - 2) odległość od punktu początkowego;
 - 3) geometrię osi drogi (poprzez pomiar współrzędnych osi drogi);
 - 4) długość osi drogi z dokładnością do 1 m;
 - 5) numer drogi i numer jezdni w ciągu, której odcinek występuje;
 - 6) kilometraż początku i końca odcinka.
2. Numer odcinka referencyjnego składa się z numeru drogi oraz czterech cyfr wyznaczających kolejność odcinka na drodze.

§ 11.

1. Dla systemu referencyjnego jest prowadzony katalog. Katalog prowadzi Departament Informacji i Informatyki.
2. Katalog systemu referencyjnego, powinien być prowadzony w podziale na poszczególne drogi, ze wskazaniem numeru każdej z dróg i danych punktów referencyjnych, o których mowa w § 3 ust. 6.
3. Za prowadzenie katalogu systemu referencyjnego w Oddziale GDDKiA, o których mowa w ust. 1 i 2, odpowiada Dyrektor Oddziału GDDKiA.

§ 12.

1. Zmiany w systemie referencyjnym dokonywane są na wniosek Dyrektora Oddziału GDDKiA, na terenie którego występuje zmiana sieci drogowej. Dyrektor Oddziału wnioskuje o dokonanie zmian w systemie referencyjnym do Departamentu Informacji i Informatyki w centrali, który niezwłocznie powiadomi Dyrektora Departamentu Zarządzania Drogami i Mostami w centrali GDDKiA o zmianach.
2. Utrzymanie punktu referencyjnego należy odpowiednio do Oddziału GDDKiA na terenie którego punkt występuje. Dla punktów referencyjnych na granicach Oddziałów GDDKiA, punkt referencyjny utrzymuje Oddział GDDKiA, którego właściwość zarządu się kończy. Na granicach z innymi zarządcami dróg, punkty referencyjne utrzymuje Oddział GDDKiA właściwy dla danego obszaru działania.

§ 13.

Niniejsze zarządzenie zastępuje zarządzenie Nr 8/93 Generalnego Dyrektora Dróg Publicznych z dnia 4 maja 1993 r. w sprawie wprowadzenia Wytycznych stosowania Systemu Referencyjnego (z późn. zm.)²⁾.

§ 14.

Zarządzenie wchodzi w życie z dniem podpisania.



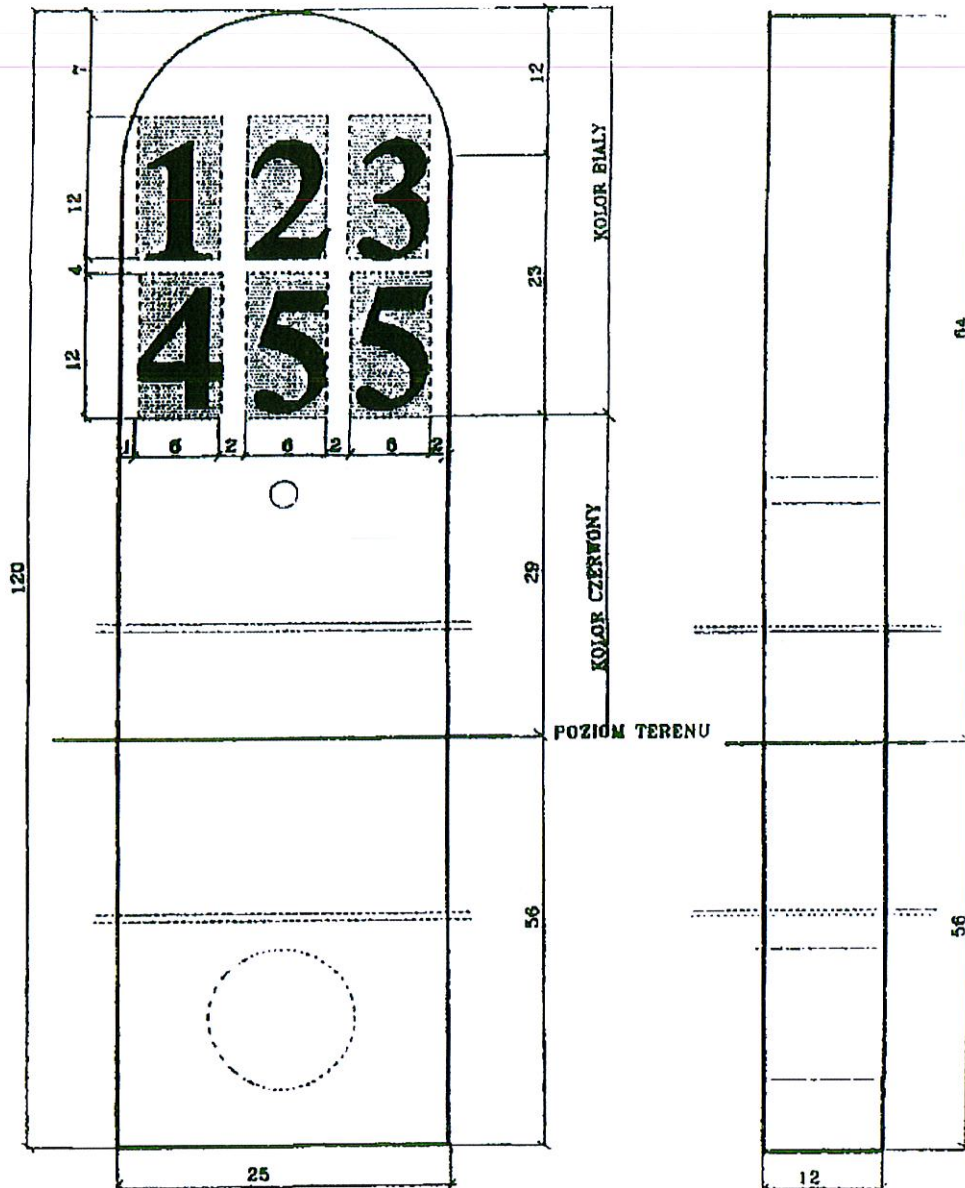
p.o. GENERALNY DYREKTOR
DRÓG KRAJOWYCH I AUTOSTRAD

Lech Witecki

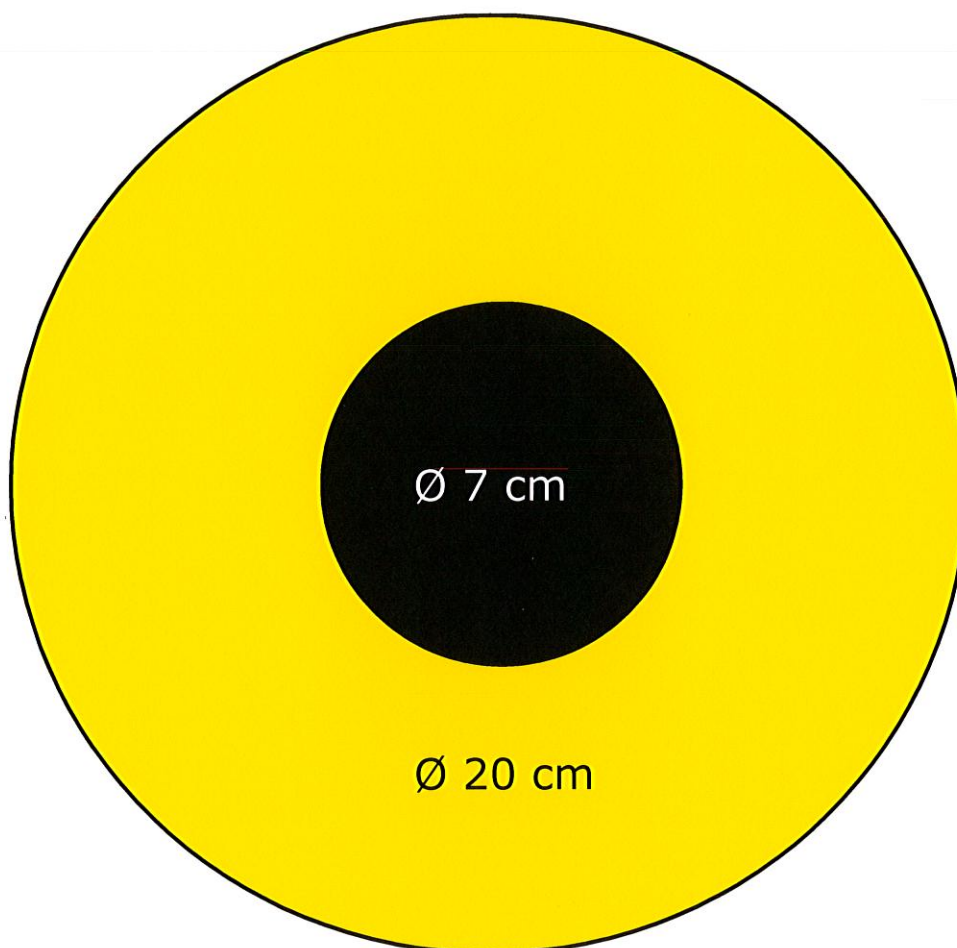
²⁾ Zmiany wymienionego zarządzenia zostały wprowadzone zarządzeniami Generalnego Dyrektora Dróg Publicznych: Nr 2 z dnia 10 lutego 1994 r., Nr 10 z dnia 21 lipca 1995 r. oraz Nr 21 z dnia 29 października 2001 r.

Załącznik nr 1

SŁUPEK REFERENCYJNY

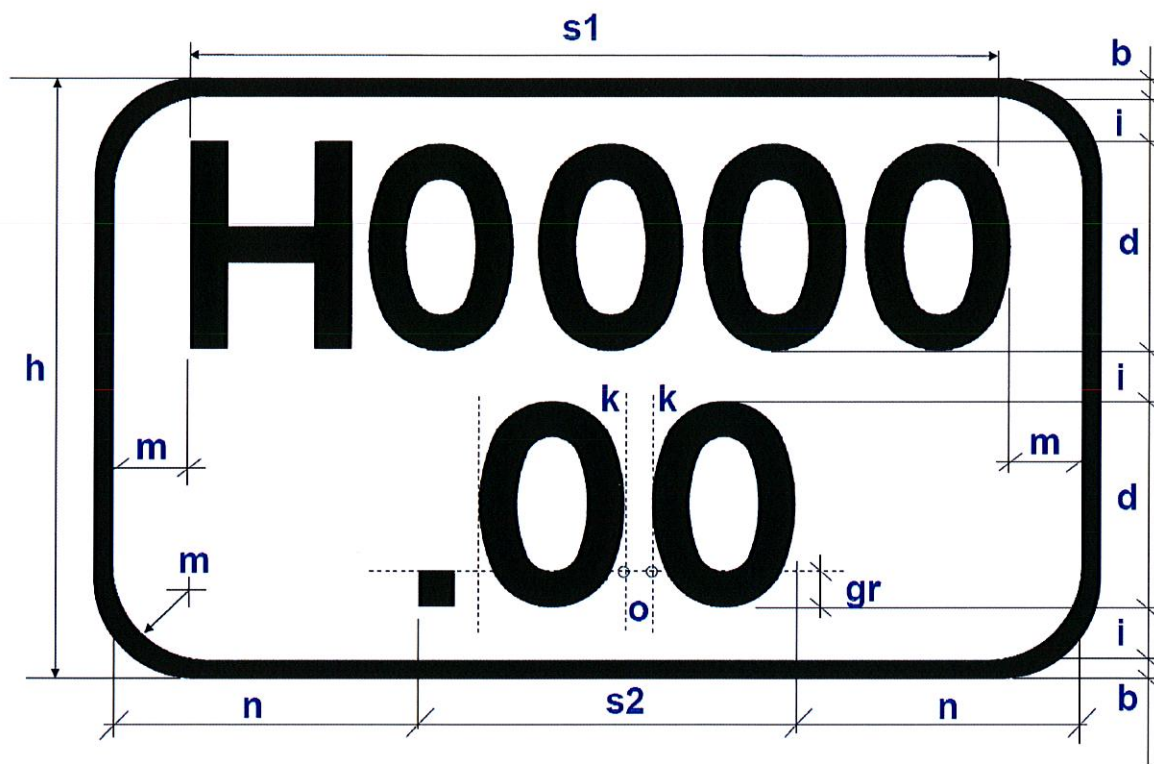


Wzór oznakowania poziomego punktu referencyjnego



Wzór oznakowania pionowego punktu referencyjnego

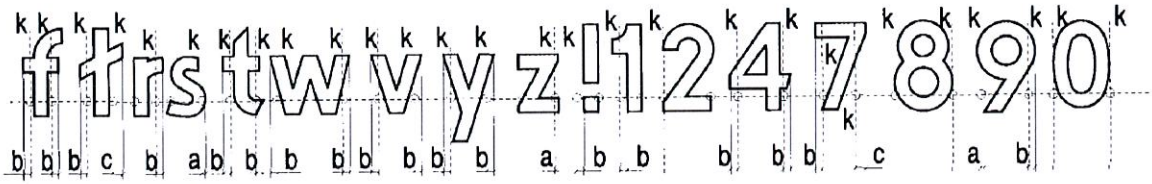
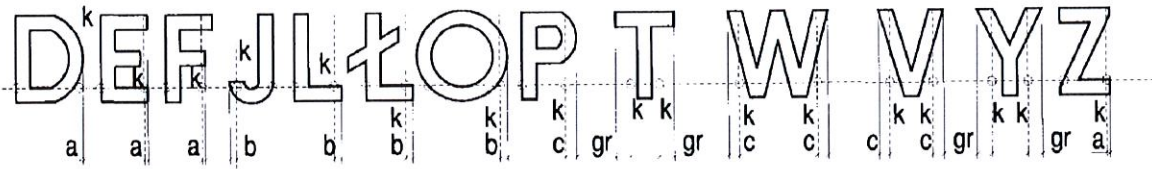
1. Konstrukcja tabliczki znaku.



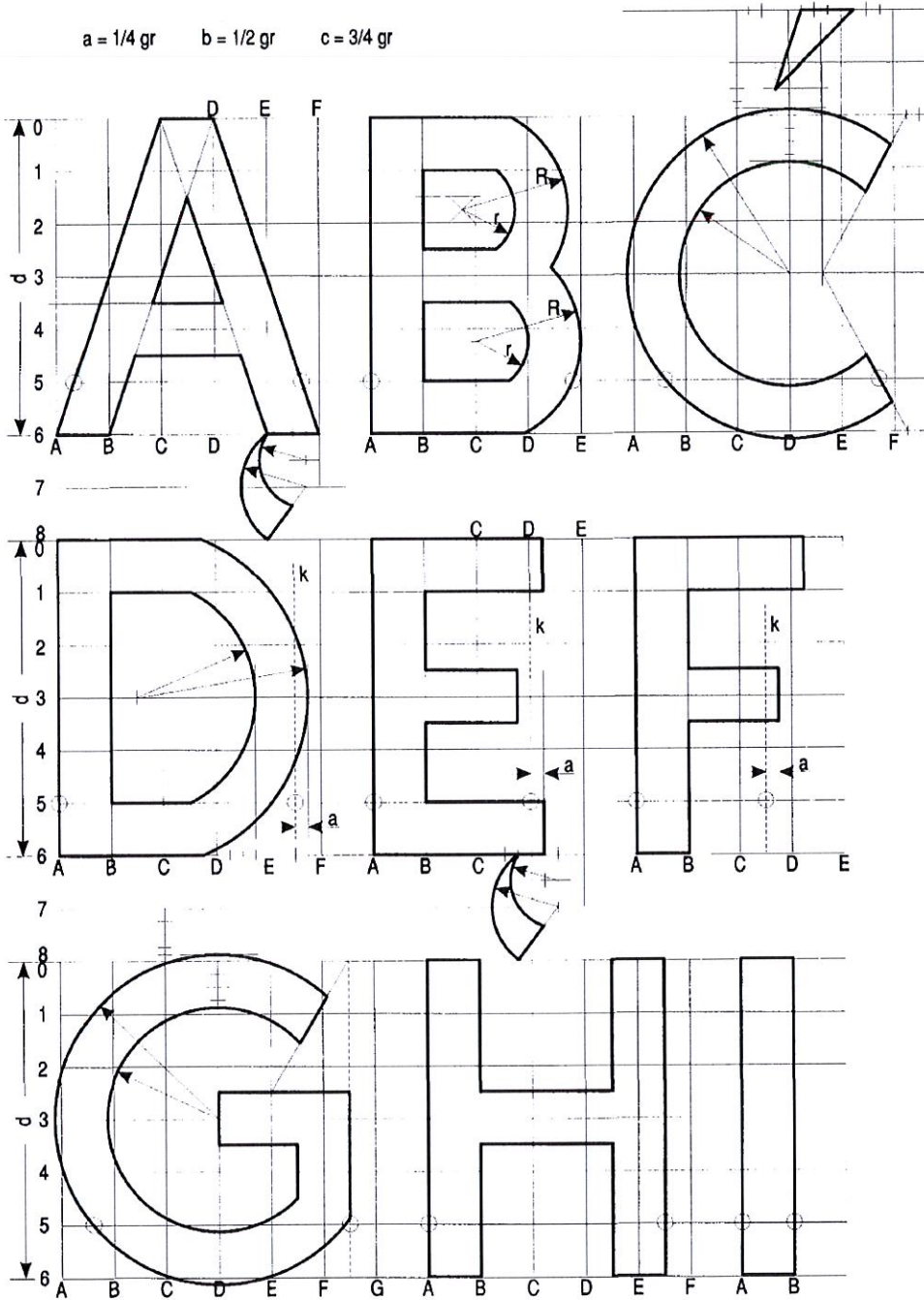
- $d = 6\text{cm}$ - wysokość liter i cyfr,
 $gr = 1/6 d$ - grubość liter i cyfr,
 $o = 1 \frac{1}{2} gr$ - odstęp między literami i cyframi, który odmierza się na linii odmierzenia,
 $i = 2 gr$ - minimalna odległość między wierszami, tzw. interlinia,
 $m = 4 gr$ - odstęp poziomy między literami i cyframi, a obwódką tabliczki,
 $b = \frac{1}{2} gr$ - szerokość obwódki tabliczki,
 k - linia korekcyjna, tylko dla liter i cyfr wskazanych poniżej,
 $s1, s2$ - szerokość napisu zgodna z zasadami wskazanymi poniżej,
 $n = \frac{1}{2} (s1 + 2m - s2)$ - odstęp poziomy,
 $h = 2 (b + d) + 3i$ - wysokość tabliczki.

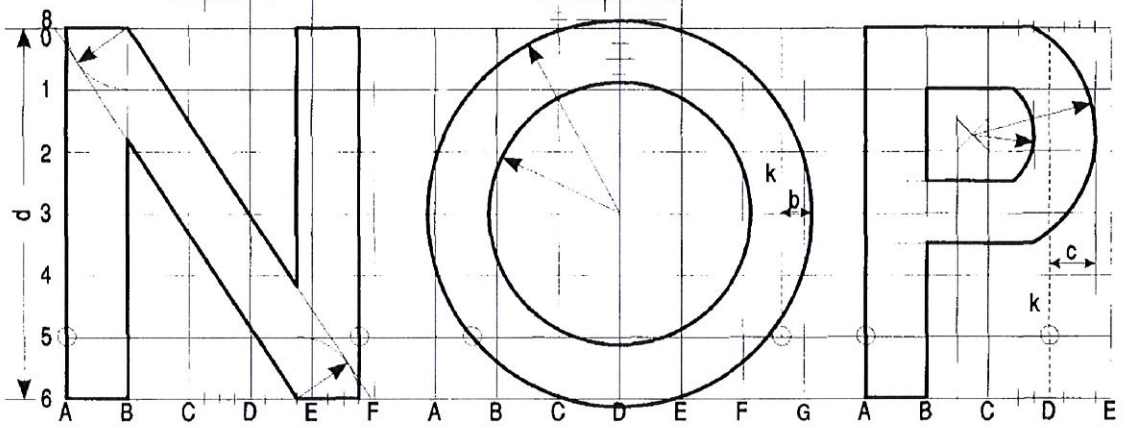
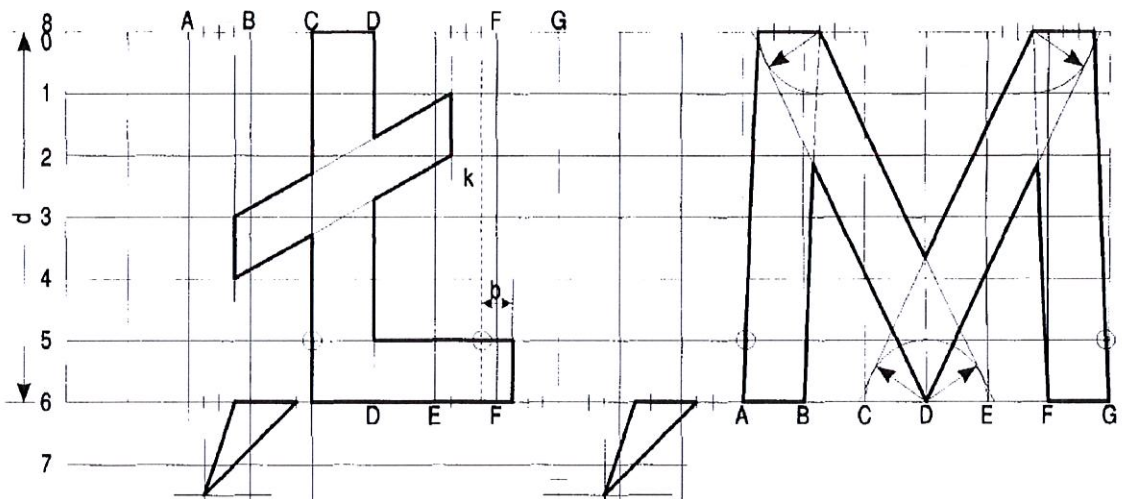
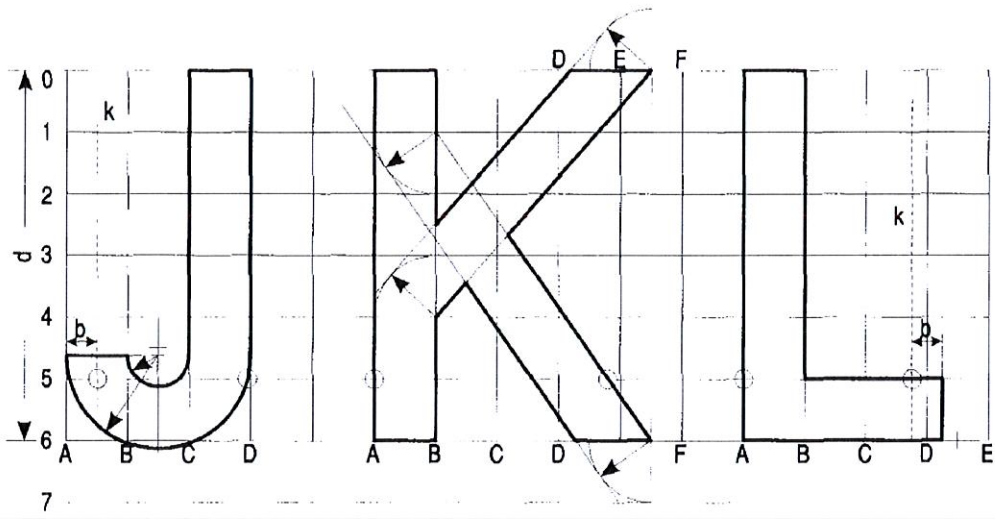
Tabliczka powinna być wykonana z materiałów wymaganych przy wykonaniu oznakowania pionowego drogi.

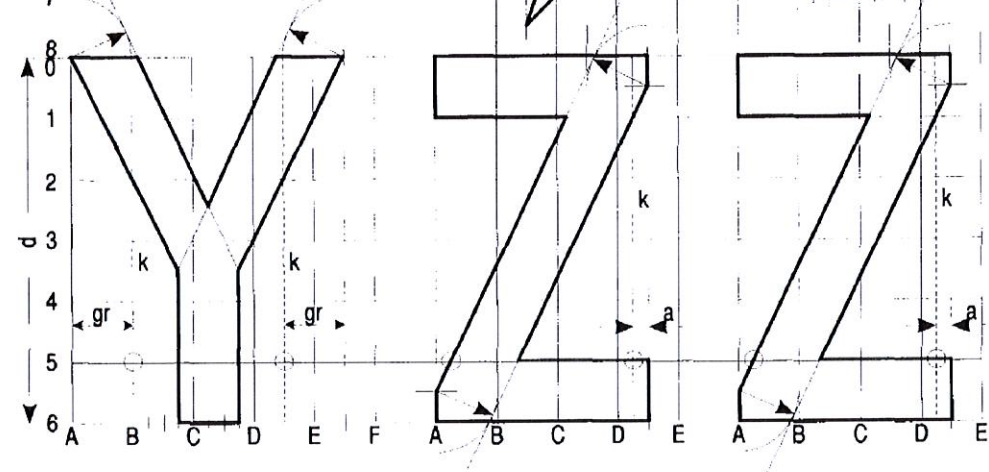
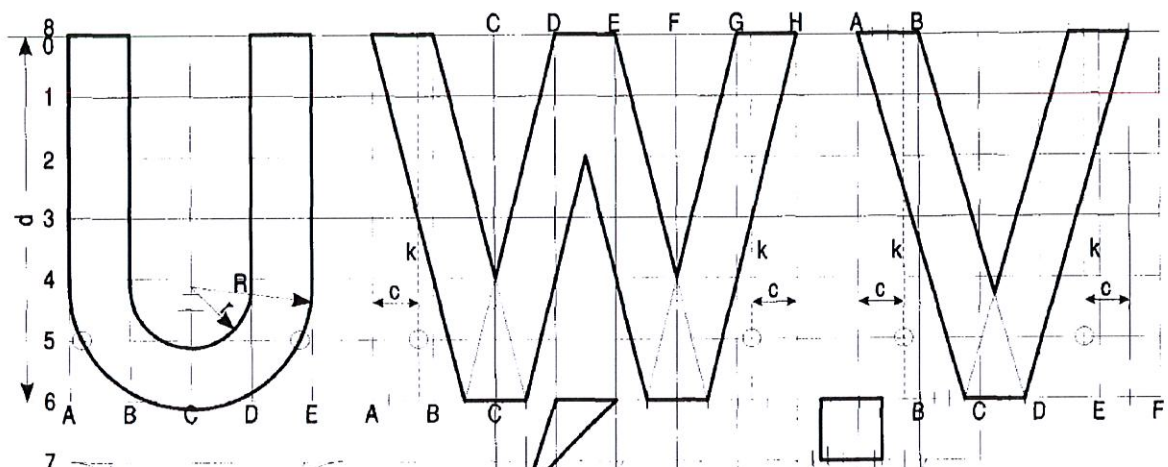
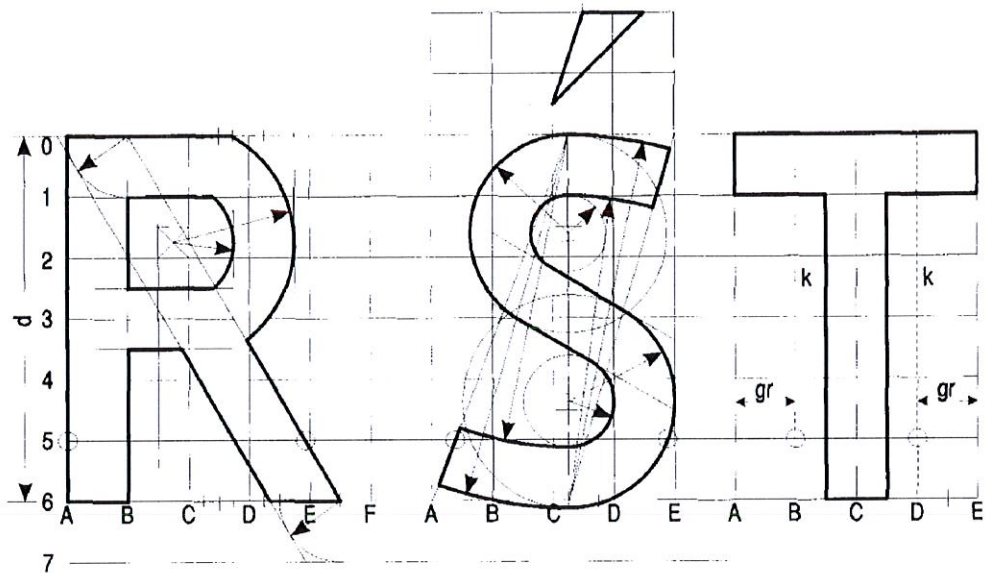
2. Konstrukcja napisu, liter i cyfr.

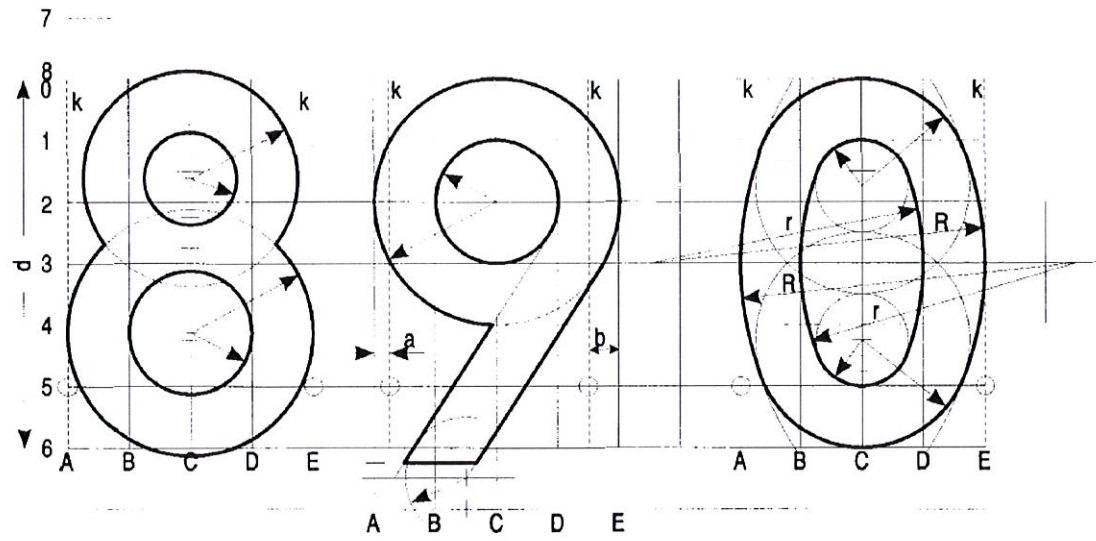
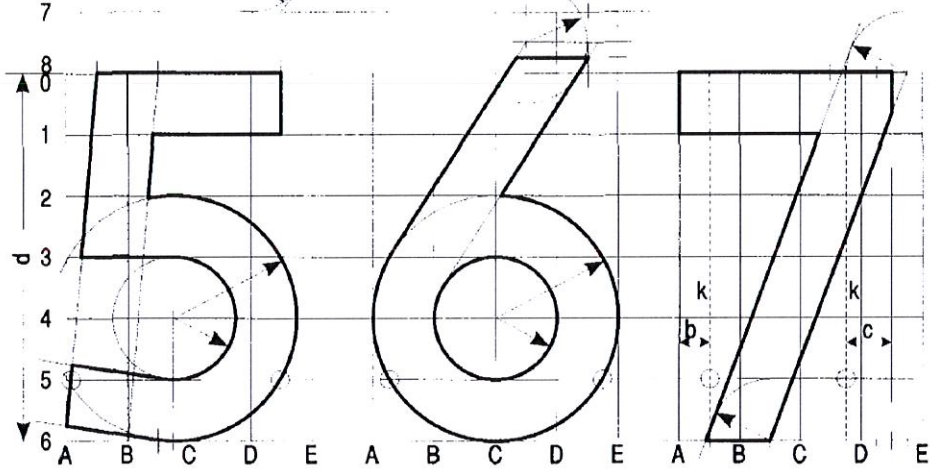
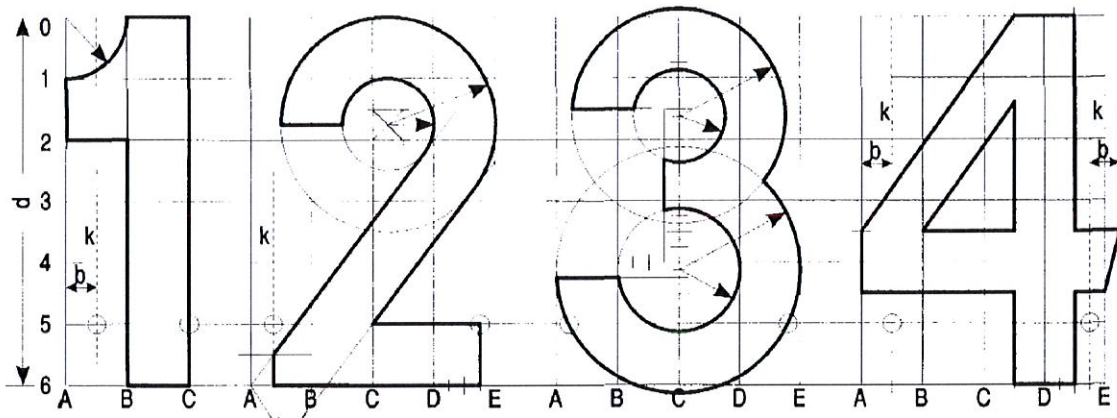


$a = 1/4 \text{ gr}$ $b = 1/2 \text{ gr}$ $c = 3/4 \text{ gr}$

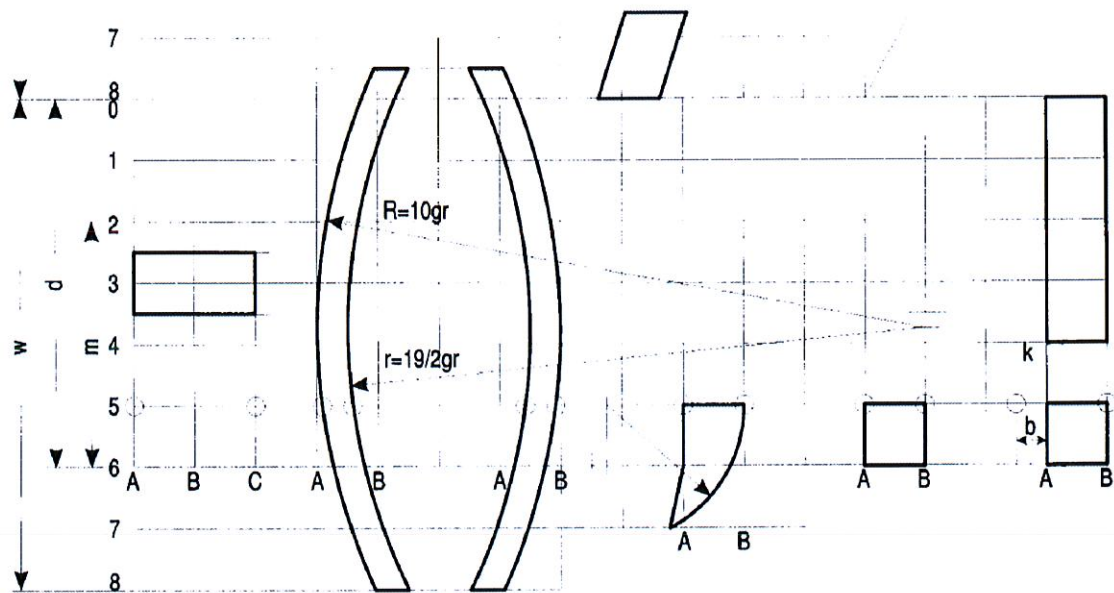




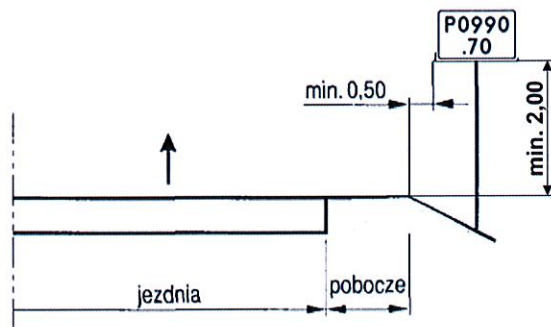




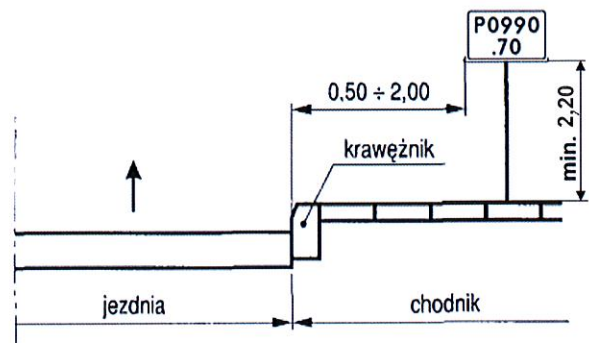
$a = 1/4 \text{ gr}$
 $b = 1/2 \text{ gr}$
 $c = 3/4 \text{ gr}$
 $R = 11/2 \text{ gr}$
 $r = 9/2 \text{ gr}$



3. Lokalizacja tabliczki w przekroju drogi.

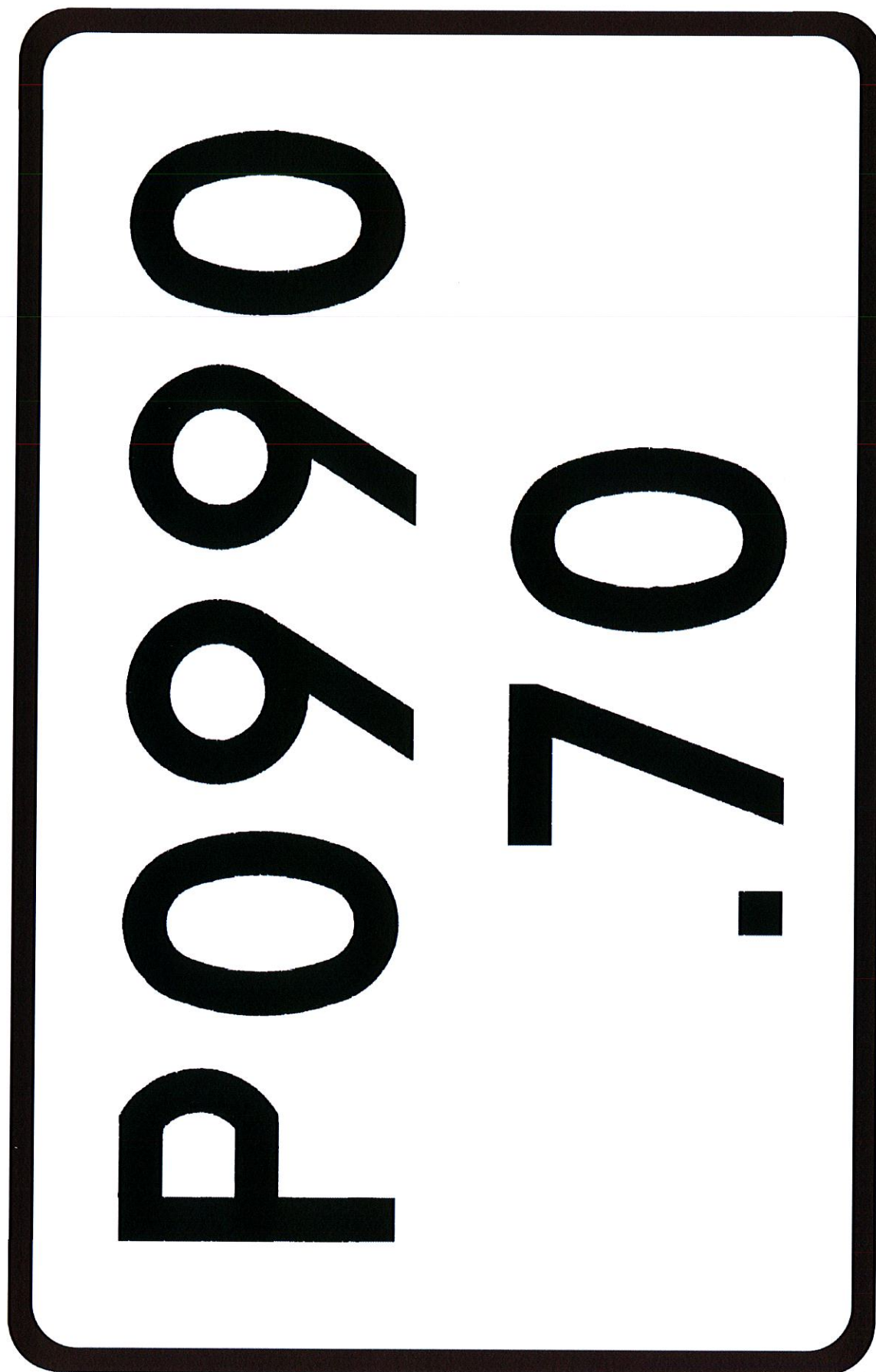


a) na drodze



b) na ulicy

4. Przykładowa tabliczka punktu referencyjnego P0990.70



Wzór opisu topograficznego punktu referencyjnego

Nr drogi krajowej:			Numer katalogowy:
	Nazwa punktu		
Miejscowość			
Gmina		Województwo	
			Zarządca
			Szkic lokalizacyjny
			Wykonawca: Instytucja:
			Sporządził:
Współrzędne punktu referencyjnego			
WGS1984	B	L	H _{ELIPS}
	---°---'---,-----'	---°---'---,-----''.....
2000	X	Y	H _{GEOID}
	-----'---	-----'---'.....
PUWG 1992	X	Y	H _{ELIPS}
	-----'---	-----'---'.....
			Data: